

Zarządzenie Nr 16/2025

Wójta Gminy Ludwin

z dnia 30 stycznia 2025 r.

w sprawie przeprowadzenia konsultacji społecznych projektu uchwały Rady Gminy Ludwin w sprawie wyznaczenia obszaru zdegradowanego i obszaru rewitalizacji Gminy Ludwin

Na podstawie art. 30 ust. 1 i art. 5a ust. 1 i 2 ustawy z dnia 8 marca o samorządzie gminnym (t.j. Dz.U. z 2024 r. poz. 1465 z późn. zm.), art. 11 ust. 3 ustawy z dnia 9 października 2015 r. o rewitalizacji (t.j. Dz. U. z 2024 r. poz. 278) oraz § 8 ust. 1 załącznika nr 1 do Uchwały nr XXXVIII/279/2023 Rady Gminy Ludwin z dnia 9 marca 2023 r. w sprawie określenia zasad i trybu przeprowadzenia konsultacji z mieszkańcami gminy Ludwin, zarządzam, co następuje:

§ 1.

1. Przeprowadza się konsultacje w zakresie treści projektu uchwały w sprawie wyznaczenia obszaru zdegradowanego i obszaru rewitalizacji Gminy Ludwin stanowiącej załącznik nr 1 do niniejszego zarządzenia.
2. Konsultacje społeczne zostaną przeprowadzone w formie pisemnego, w tym elektronicznego zbierania uwag. Wszelkie uwagi do projektu dokumentu należy przesłać na adres poczty elektronicznej: a.klimkiewicz@gminaludwin.pl lub złożyć w formie papierowej w sekretariacie Wójta Gminy Ludwin, pod adresem: Urząd Gminy Ludwin, Ludwin 51, 21-075 Ludwin
3. Konsultacje odbędą się w dniach 31 stycznia 2025 roku – 10 lutego 2025 roku.
4. Zasięg terytorialny konsultacji obejmuje teren gminy Ludwin, co oznacza, że do udziału w konsultacjach społecznych są uprawnieni wszyscy pełnoletni mieszkańcy gminy Ludwin.

§ 2.

Konsultacje mają na celu poznanie opinii mieszkańców Gminy Ludwin na temat proponowanej delimitacji obszaru zdegradowanego i obszaru rewitalizacji na terenie Gminy Ludwin.

§ 3.

Treść obwieszczenia o konsultacjach społecznych stanowi załącznik nr 2 do niniejszego zarządzenia.

§ 4.

Informacja o wynikach konsultacji wraz ze stanowiskiem Wójta zamieszczone zostaną na stronie internetowej Urzędu Gminy i w Biuletynie Informacji Publicznej oraz na tablicy ogłoszeń Urzędu w terminie do 7 dni od zakończenia konsultacji.

§ 5.

Wykonanie zarządzenia powierzam Sekretarzowi Gminy.

§ 6.

Zarządzenie wchodzi w życie z dniem podpisania'


Wójt
Andrzej Chabros

UCHWAŁA NR I/.../2025

RADY GMINY LUDWIN

z dnia ... lutego 2025 r.

w sprawie wyznaczenia obszaru zdegradowanego i obszaru rewitalizacji
Gminy Ludwin

Na podstawie art. 18 ust. 2 pkt 15, art. 40 ust. 1 i art. 41 ust. 1 ustawy z dnia 28 marca 1990 r. o samorządzie gminnym (t.j. Dz.U. z 2024 r. poz. 1465 z późn. zm.), art. 8 ust 1 oraz art. 11 ust. 5 pkt 1 ustawy z dnia 9 października 2015 r. o rewitalizacji (t.j. Dz. U. z 2024 r. poz. 278), Rada Gminy Ludwin, uchwała co następuje:

§ 1.

1) Na podstawie diagnozy, o której mowa w art. 4 ust. 1 pkt 1 ustawy z dnia 9 października 2015 r. o rewitalizacji (t.j. Dz. U. z 2024 r. poz. 278), stanowiącej Załącznik nr 1 do niniejszej uchwały, oraz konsultacji społecznych i informacji podsumowującej ich przebieg, zawartej w „Raporcie z przeprowadzenia konsultacji społecznych projektu Uchwały Rady Gminy Ludwin w sprawie wyznaczenia obszaru zdegradowanego i obszaru rewitalizacji Gminy Ludwin” wyznacza się:

a) obszar zdegradowany o powierzchni: 37,331689 km² składający się z jednostek:

- Dąbrowa – powierzchnia 2,522976 km²;
- Jagodno – powierzchnia 8,477367 km²;
- Piaseczno – powierzchnia 3,399157 km²
- Rogóżno – powierzchnia 11,591508;
- Rozpłucie Pierwsze – powierzchnia 4,337131km²;
- Zezulin Niższy – powierzchnia 7,00355 km²;

b) obszar rewitalizacji stanowiący część obszaru zdegradowanego o powierzchni 16,213655 km², co stanowi: 13,27% całkowitej powierzchni gminy (wynoszącej 122,151736 km²) składający się z jednostek:

- Jagodno – powierzchnia 8,477367 km²;
- Piaseczno – powierzchnia 3,399157 km²
- Rozpłucie Pierwsze – powierzchnia 4,337131 km²;

2) Granice obszaru zdegradowanego i obszaru rewitalizacji przedstawia mapa w skali 1:5000 stanowiąca Załącznik nr 2 do niniejszej uchwały.

§ 2.

Ustanawia się na obszarze rewitalizacji prawo pierwokupu wszystkich nieruchomości na rzecz Gminy Ludwin.

§ 3.

Wykonanie Uchwały powierza się Wójtowi Gminy Ludwin.

§ 4.

Uchwała wchodzi w życie po upływie 14 dni od dnia ogłoszenia w Dzienniku Urzędowym Województwa Lubelskiego.

UZASADNIENIE

Artykuł 3 ust. 1 ustawy z dnia 9 października 2015 r. o rewitalizacji stanowi, iż przygotowanie, koordynowanie i tworzenie warunków do przeprowadzenia rewitalizacji, a także jej prowadzenie w zakresie właściwości gminy, stanowią jej zadanie własne.

Tworzenie warunków do prowadzenia rewitalizacji oznacza konieczność opracowania gminnego programu rewitalizacji, który stanowi zasadniczy dokument programujący działania w tym zakresie.

Zgodnie z art. 8 ww. ustawy, w przypadku gmina zamierza realizować ww. zadanie własne, rada gminy wyznacza w drodze uchwały obszar zdegradowany i obszar rewitalizacji. Wyznaczenie obszaru zdegradowanego i obszaru rewitalizacji jest niezbędne do opracowania Gminnego Programu Rewitalizacji. Program stanowić będzie podstawowe narzędzie prowadzenia rewitalizacji, zapewniające kompleksowość działań oraz ścisłą współpracę ze społecznością lokalną.

Mając na uwadze fakt iż Gminny Program Rewitalizacji będzie stanowił podstawę ubiegania się o środki w ramach Innych Instrumentów Terytorialnych w ramach „Funduszy Europejskich dla Lubelskiego na lata 2021-2027”, przystąpiono do wyznaczenia obszaru zdegradowanego i obszaru rewitalizacji na terenie Gminy Ludwin. Gminny Program Rewitalizacji rozumiany jako „inna strategia terytorialna” aby pozyskać dofinansowanie w ramach konkursów na projekty rewitalizacyjne musi być wpisany na listę Innych Strategii Terytorialnych prowadzonych przez Województwo Lubelskie: <https://funduszeue.lubelskie.pl/zpr/dokumenty/wykaz-pozytywnie-zaopiniowanych-strategii-terytorialnych-województwa-lubelskiego/>

Zgodnie z treścią ustawy o rewitalizacji podstawą do podjęcia niniejszej uchwały jest diagnoza potwierdzająca spełnienie przez proponowane obszary przesłanek określonych w art. 9 i 10 powyższej ustawy. Wobec powyższego przeprowadzono szczegółowe analizy zróżnicowania gminy, których wyniki zebrano w dokumencie pn. "Diagnoza służąca delimitacji obszaru zdegradowanego i obszaru rewitalizacji na terenie Gminy Ludwin", na podstawie których wskazano obszar gminy charakteryzujący się koncentracją negatywnych zjawisk społecznych oraz pozaspółecznych, a także istotnością dla procesów rozwoju lokalnego, zdefiniowanych w lokalnych dokumentach strategicznych.

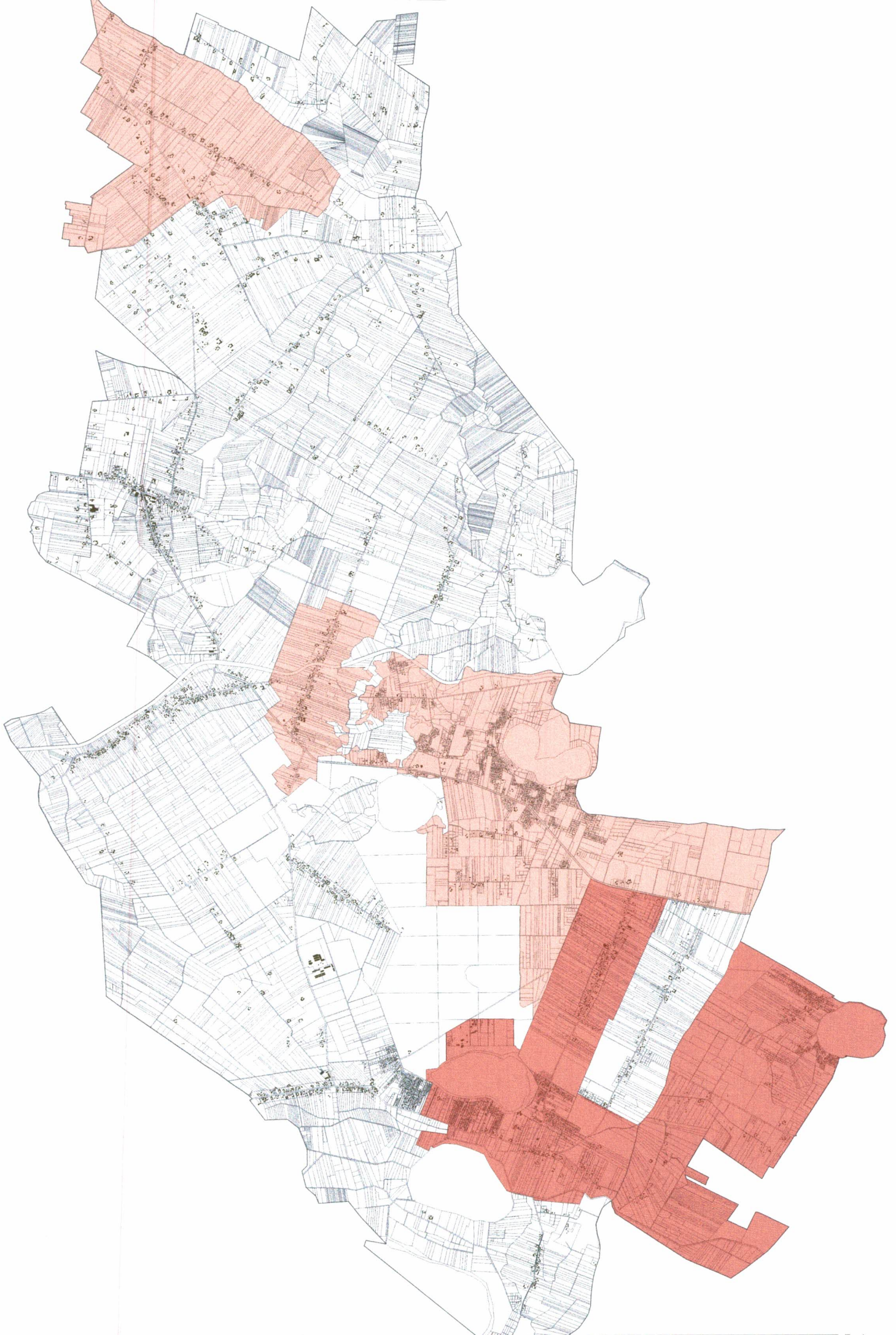
Na podstawie przeprowadzonych analiz wyznaczono obszar zdegradowany i obszar rewitalizacji o łącznej powierzchni : 16,213655 km² co stanowi 13,27% całkowitej powierzchni gminy Ludwin. Natomiast łączna liczba mieszkańców obszaru rewitalizacji wynosi 530 mieszkańców co stanowi 9,41% wszystkich mieszkańców gminy (dane za 2023 r.)

Zgodnie z wymogami ustawy obszar rewitalizacji obejmuje całość lub część obszaru zdegradowanego, który charakteryzuje się szczególną koncentracją zjawisk kryzysowych. Dodatkowo ustawodawca wprowadził obostrzenia co do maksymalnej powierzchni obszaru rewitalizacji względem całej gminy oraz maksymalnej liczby mieszkańców zamieszkujących obszar rewitalizacji względem populacji jednostki samorządu terytorialnego. W świetle ustawy powierzchnia obszaru rewitalizacji nie może przekraczać 20% powierzchni gminy i nie może on być zamieszkały przez więcej niż 30% liczby mieszkańców gminy. Uwzględniając kryteria ustawowe, niemożliwym jest wskazanie całego obszaru zdegradowanego, jako obszaru rewitalizacji, ze względu na ograniczenia w zakresie obszaru gminy i liczby mieszkańców

zamieszkującej obszar rewitalizacji. W związku z tym dokonano selekcji obszarów i wybrano w pierwszej kolejności te, które charakteryzują się największą (zgodnie z kryterium sumarycznego wskaźnika niekorzystnych zjawisk społecznych) koncentracją problemów w sferze społecznej i współwystępującymi problemami pozostałych 4. sfer.

W ramach uchwały ustanowiono na rzecz Gminy Ludwin prawo pierwokupu wszystkich nieruchomości położonych na obszarze rewitalizacji. Celem ustanowienia prawa pierwokupu na rzecz gminy jest zapewnienie, w ramach koordynacyjnej roli gminy w rewitalizacji, szerszej możliwości nabywania nieruchomości w celu realizacji przedsięwzięć wynikających z gminnego programu rewitalizacji.

Projekt uchwały w sprawie wyznaczenia obszaru zdegradowanego i obszaru rewitalizacji podlega zaopiniowaniu przez komisje Rady Gminy w trybie określonym w regulaminie Rady. Zgodnie z art. Art. 11 ustawy o rewitalizacji „przed złożeniem wniosku o wyznaczenie obszaru zdegradowanego i obszaru rewitalizacji wójt, burmistrz albo prezydent miasta przeprowadza konsultacje społeczne projektu uchwały, o której mowa w art. 8, oraz wprowadza do niego zmiany wynikające z przeprowadzonych konsultacji”.



OBWIESZCZENIE

Wójt Gminy Ludwin zaprasza mieszkańców Gminy Ludwin na konsultacje społeczne dotyczące projektu uchwały Rady Gminy Ludwin w sprawie wyznaczenia obszaru zdegradowanego i obszaru rewitalizacji Gminy Ludwin

Konsultacje społeczne zostaną przeprowadzone w dniach **31 stycznia 2025 roku – 10 lutego 2025 roku** w formie pisemnego, w tym elektronicznego zbierania uwag. Wszelkie uwagi do projektu dokumentu należy przesłać na adres poczty elektronicznej: a.klimkiewicz@gminaludwin.pl lub złożyć w formie papierowej w sekretariacie Wójta Gminy Ludwin, pod adresem: Urząd Gminy Ludwin, Ludwin 51, 21-075 Ludwin

Z projektem uchwały można zapoznać się w siedzibie Urzędu Gminy w Ludwinie w godzinach pracy urzędu w pokoju nr. **3** lub na stronie Gminy Ludwin: <https://gminaludwin.pl/category/aktualnosci/>

Wyniki konsultacji w sprawie przedstawionego projektu uchwały mają charakter opiniodawczy.